



## **Standard zlecenia usługi Centrum Organizacji Pozarządowych i Punkt Informacji Turystycznej**

### **1. Wstęp**

Gmina Prusice w powiecie trzebnickim jest zlokalizowana w odległości ok. 36 km od centrum Wrocławia. Do roku 2016 będzie połączona drogą szybkiego ruchu S5 z Wrocławiem, co zapewni dojazd do niej w ciągu 30 minut. Ten czas jest dla Gminy doskonałą okazją do przygotowania i wypromowania swoich walorów turystycznych.

Obecnie Urząd Miasta i Gminy prowadzi Punkt Informacji Turystycznej w ramach projektu „Turystyka kulturowa w Gminie Prusice poprzez rewitalizację elewacji zabytkowego ratusza, wieży widokowej oraz rynku i utworzenie Punktu Informacji Turystycznej”. Jednak punkt jest czynny w godzinach pracy urzędu od 7.30 do 15.30, w środy do 17.30, a w soboty i niedziele jest nieczynny. Takie rozwiązanie nie jest w stanie sprostać obecnemu i przyszłemu ruchowi turystycznemu w Gminie.

Wspieranie dialogu społecznego i jego uczestników jest jednym z podstawowych warunków rozwoju społeczeństwa obywatelskiego i elementem wspierania rozwoju lokalnego. Niebagatelną rolę w kształtowaniu postaw mieszkańców i organizacji pozarządowych ma także samorząd, który jest głównym graczem- dysponuje wiedzą, zasobami ludzkimi, rzeczowymi i finansowymi.

Mimo, iż w społecznościach lokalnych, mieszkańcach i organizacjach pozarządowych drzemie ogromny potencjał, potrzebny jest katalizator, który nada temu procesowi bieg. Tym katalizatorem ze względu na posiadane zasoby powinien być samorząd, a narzędziem do pobudzania aktywności tworzenie takich form wsparcia jak centra organizacji pozarządowych. Jest to nurt widoczny w województwie dolnośląskim- pozarządowa sieć organizacji pozarządowych zlecona przez Urząd Marszałkowski Województwa Dolnośląskiego, czy Sektor 3- Wrocławskie Centrum Wspierania Organizacji Pozarządowych, ale także w innych województwach jak mazowieckie, warmińsko-mazurskie. Taki sposób wspierania rozwoju działań społecznych wybrała także Gmina Prusice.

Gmina Prusice przystąpiła do projektu „Od Partnerstwa do Kooperacji- zlecenia zadań organizacjom”, w ramach którego zdecydowała się na ustandaryzowanie zlecenia zadania publicznego organizacji pozarządowej. W wyniku działań projektowych (1 spotkanie informacyjne, 1 szkolenie dla



## **OD PARTNERSTWA DO KOOPERACJI** ZLECANIE ZADAŃ ORGANIZACJOM



kom. +48 530 259 846  
kontakt@zlecaniezadan.pl



Centrum Inicjatyw Obywatelskich  
76-200 Słupsk, ul. Sienkiewicza 19



**KAPITAŁ LUDZKI**  
NARODOWA STRATEGIA SPÓJNOŚCI



**UNIA EUROPEJSKA**  
EUROPEJSKI  
FUNDUSZ SPOŁECZNY



przedstawicieli NGO i 1 szkolenie dla przedstawicieli samorządu nt. Modelu Kontraktowania Usług Społecznych; 7 spotkań doradczych dot. planowania działań włączających organizacje pozarządowe we współdecydowanie o tym jakie zadanie publiczne oraz jakie usługi w ramach jego zlecenia będą przekazane do realizacji, 2 spotkania konsultacyjne dot. założeń zlecanego zadania oraz jego standardów), a także wykonanej diagnozie i analizie zasobów samorządu i organizacji (na podstawie spotkań i zebranych ankiet) zdecydowano się na zlecenie zadania/usługi - prowadzenia centrum organizacji pozarządowych i punktu informacji turystycznej.

Standard, który poniżej jest przedstawiony powstał dzięki zaangażowaniu samorządu, organizacji pozarządowych z Gminy Prusice przy wsparciu kadry projektu. Jest odzwierciedleniem obecnej sytuacji organizacji pozarządowych w Gminie, zestawieniem ich oczekiwań i potrzeb, oraz próbą wyjścia im naprzeciw. Standard ma za zadanie wytyczyć cele, sposób funkcjonowania, świadczone usługi i rezultaty centrum organizacji pozarządowych.

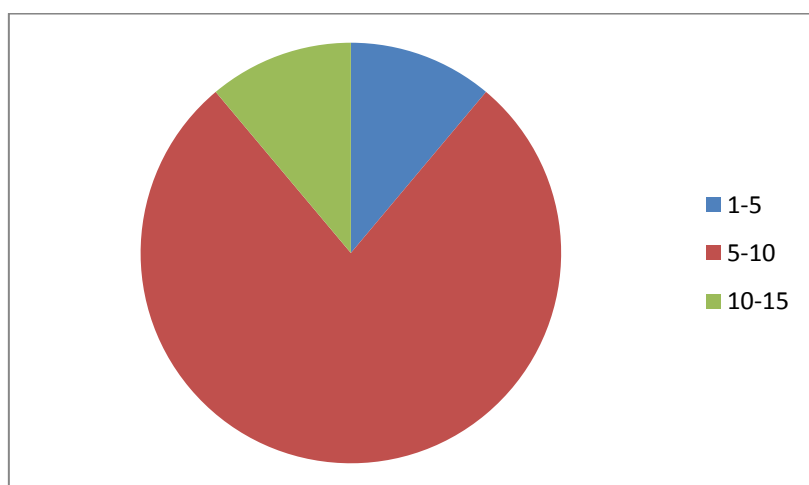
## 2. Portret organizacji pozarządowych z terenu Gminy Prusice

W Gminie Prusice istnieją 34 organizacje pozarządowe:

- 3 kluby piłkarskie
- 6 klubów sportowych
- 19 stowarzyszeń
- 3 OSP

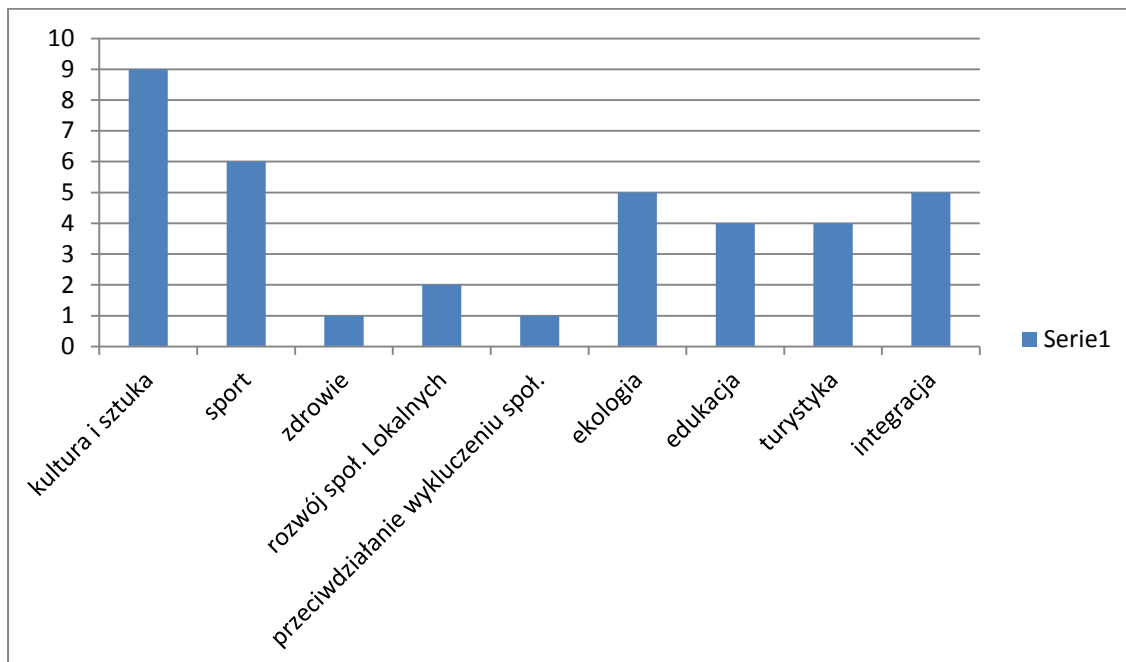
Podczas trwania projektu przeprowadzono badania ankietowe wśród organizacji pozarządowych, które zechciały podzielić się swoimi potrzebami w kontekście centrum organizacji pozarządowych, ale także swoimi zasobami.

- Prusickie organizacje pozarządowe opierają swoją działalność w większości na działaniu od – 5 do 10 aktywnych osób

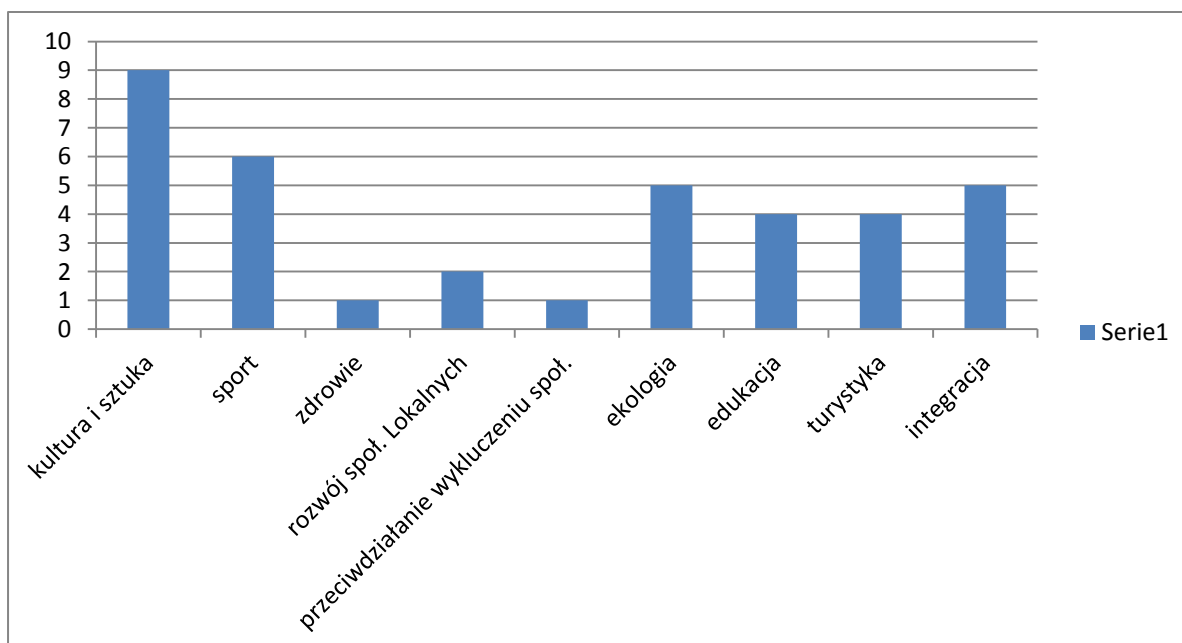




- Działalność organizacji skupia się głównie w obszarze kultury, sportu, ekologii i integracji mieszkańców.

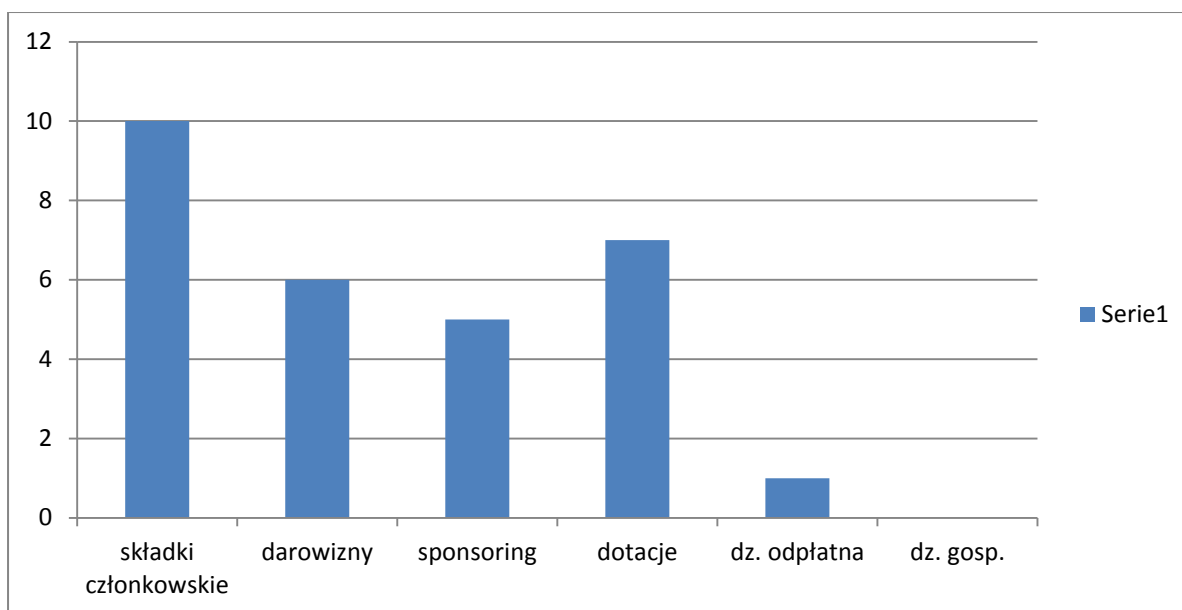


- Swoje działania realizują najczęściej poprzez takie formy jak festyny czy zawody

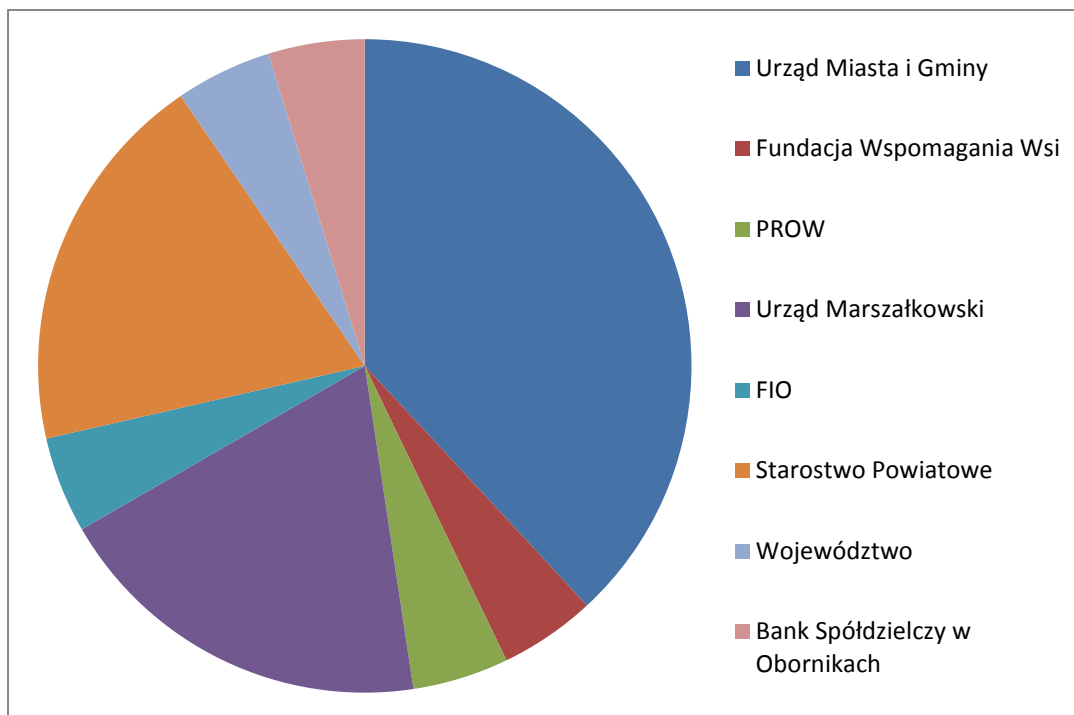




- Działalność organizacji jest finansowana głównie ze składek członkowskich



- Źródła finansowania organizacji w Prusicach to na pierwszym miejscu budżet Gminy Prusice, Urząd Marszałkowski i Starostwo Powiatowe.





- Organizacje kierują wsparcie głównie do mieszkańców w swoim sołectwie, Gminie i Gminach ościennych.
- Badane organizacje zadeklarowały chęć dzielenia się swoją wiedzą z zakresu: wiedzy turystycznej, historycznej Gminy, organizacja imprez lokalnych, pisanie projektów, działalności sportowej, prawnych aspektów działalności Stowarzyszenia, rozliczania wniosków, wsparcia informacyjnego, baza danych, organizacja szkoleń

### 3. Potrzeby organizacji pozarządowych w Prusicach

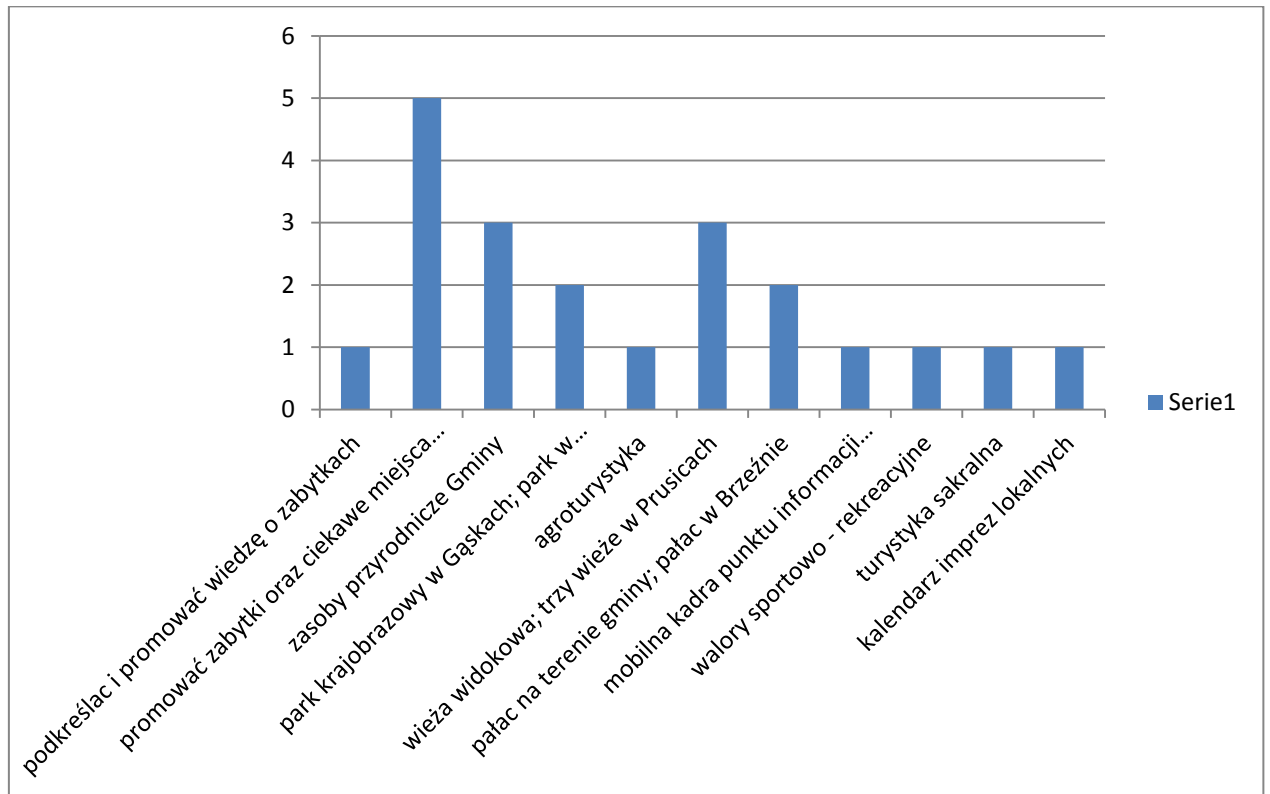
Podczas badania organizacje wskazały następujące obszary wymagające wsparcia ze strony centrum organizacji pozarządowych.

Potrzeba	Wniosek
Korzystanie ze środków finansowych gminy i ze środków unijnych przy jednoczesnym mniejszej ilości wskazań na środki z innych źródeł	Potrzebna jest informacji i edukacja z zakresu różnorodnych i dostępnych źródeł finansowania. Widać tutaj duży poziom rozpiętości pomiędzy środkami finansowymi z Gminy, a środkami unijnymi. Jednak przy małym doświadczeniu, organizacje nie są w stanie otrzymać dużych pieniędzy ze środków unijnych. Rozwiązaniem byłoby nasilenie działań edukacyjnych z zakresu pozostałych źródeł finansowania- jako środka do celu. A w następnej kolejności edukacja z zakresu środków unijnych. Warte podkreślenia jest fakt, że obecnie Polska jest na przełomie dwóch okresów programowania: 2007-2014 i 2015-2020. Tym bardziej zanim zostaną ogłoszone konkursy w nowej perspektywie, należy wykorzystać czas na zdobywanie środków i realizację projektów przy wykorzystaniu np. PO FIO, MSiT, sponsorów itp.
Informacji na temat źródeł finansowania	
Wsparcie księgowe- kadrowe	Wskazania potrzeby podniesienia wiedzy w zakresie wymienionych aspektów wskazuje na dużą potrzebę istnienia centrum organizacji pozarządowych w gminie. Standard zlecenia usługi prowadzenia centrum będzie odpowiadał na nie.
Wsparcie prawne	
Pomoc w tworzeniu projektów i rozliczaniu wniosków	
Wiedza i informacje z zakresu uruchamiania działalności odpłatnej i gospodarczej	
Wiedza z zakresu promocji i marketingu	
Wiedza nt. współpracy z wolontariuszami	



#### 4. Pomysły organizacji pozarządowych związane z Punktem Informacji Turystycznej

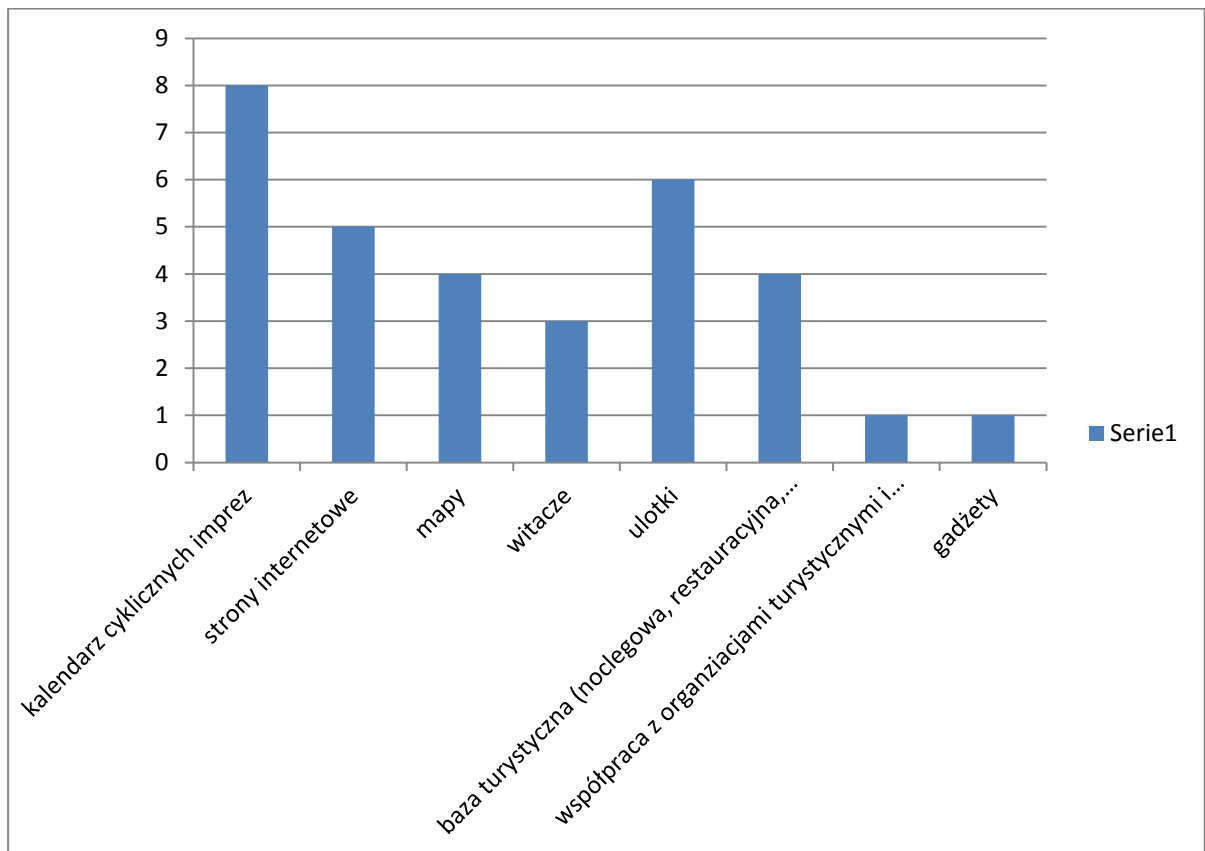
- **Walory turystyczne Gminy Prusice, które powinien podkreślać punkt informacji turystycznej**



- **Pomysły organizacji pozarządowych na stworzenie atrakcji turystycznych w Gminie**
  - utworzenie ścieżek turystyczno-dydaktycznych; przyrodniczo-turystyczną np. Przystanki z prezentacją zwierząt, ptaków, poznanie szczegółów życia zwierząt z prelekcją o ekologii i ochroną środowiska
  - ścieżki szlakiem młynów wodnych
  - gospodarstwa agroturystyczne
  - rozwój produktu lokalnego
  - kalendarz imprez cyklicznych w Gminie
  - skok na bungee z wieży
  - zamek skokowski
  - tor wyścigowy
  - wypożyczalnia rowerów
  - punkty przystankowe dla turystów (przy lasach)
  - tablica interaktywna - w Rynku w Prusicach (w celu promocji imprez i miejsc turystycznych)
  - od Skarbu Państwa przejąć tereny w obrębie Skokowa-Pększyn w celu stworzenia parku rekreacyjnego (zbiornik wody, kompleks sportowo-rekreacyjny, ścianki wspinaczkowe itp.)
  - możliwość wypożyczenia w punkcie informacji turystycznej mobilnych przewodników

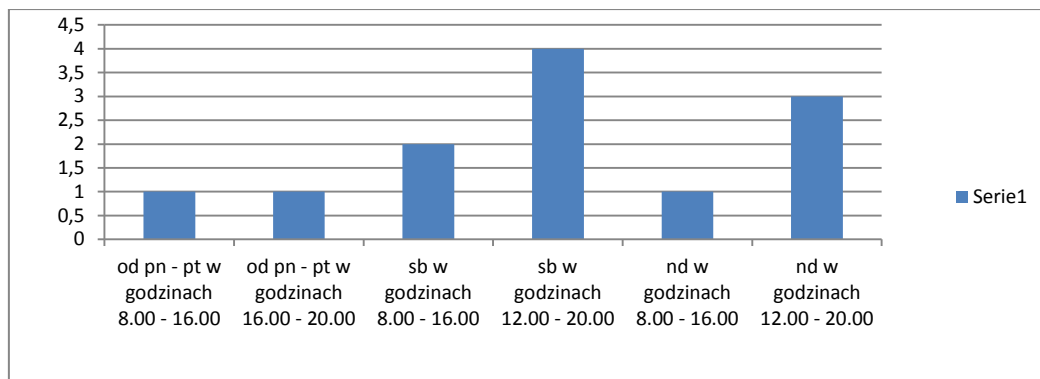


- ścieżki piesze, na kijki
  - konkurs na hasło promujące gminę Prusice - w obszarze turystyki i rekreacji
  - inwestycje sportowo-rekreacyjne, tak aby w każdej miejscowości były obiekty sportowe (orliki, place zabaw)
  - opracować przewodnik po Gminie z atrakcjami turystycznymi (obiekty historyczne, tereny atrakcyjne przyrodniczo np. (...) śnieżyc w Strupinie, w Jegoszycach, zawilce, tereny w Gąskach, pola golfowe w Brzezynie i inne); lasy grzybowe w Górowej
  - utworzenie mini muzeum - izbę pamięci (wykorzystać zbiory mieszkańców o ludziach, regionie) np. Radzik
  - promowanie wioski tematyczne "Różana Strupina", Budzicz z ciastami, Świerzów z rybą, Pawłów Trzebnicki z jabłkiem itp.
  - stworzenie gadżetu, maskotki Gminy
  - konkurs gminy "Nasze kulturowe dziedzictwo" promujące ludowych twórców, miejsca turystyczne
  - biegi przełajowe
  - festiwal kultury regionalnej
  - wystawy, wernisaże
- W jaki sposób punkt informacji turystycznej mógłby docierać z informacją do turystów i mieszkańców?





- Jakie terminy świadczenia usług byłyby dla Państwa najodpowiedniejsze?



## 5. Podstawa prawna

1. Ustawa o samorządzie gminnym z dnia 8 marca 1990 r. (Dz. U. z 2013 r. poz. 594, poz. 645).
2. Ustawa o samorządzie powiatowym z dnia 5 czerwca 1998 r. (Dz. U. z 2013 r. poz. 595, poz. 645).
3. Ustawa o działalności pożytku publicznego i wolontariacie z 24 kwietnia 2003 r. (Dz. U. z 2010 r. Nr 234, poz. 1536 z późn. zm.).
4. Program współpracy Miasta i Gminy Prusice z organizacjami pozarządowymi oraz podmiotami, o których mowa w art. 3 ust.3 ustawy z dnia 24 kwietnia 2003 r. o działalności pożytku publicznego i o wolontariacie, na rok 2014.

## 6. Nazwa zadania

Prowadzenie Centrum Organizacji Pozarządowych i Punktu Informacji Turystycznej przez organizację pozarządową w Gminie Prusice.

## 7. Cel COP i PIT

Celem COP i PIT jest zwiększanie kompetencji organizacji pozarządowych oraz wiedzy mieszkańców Gminy Prusice, odwiedzających turystów nt. jej walorów turystycznych

## 8. Podmiot prowadzący

Centrum może być prowadzone przez organizację pozarządową znającą specyfikę organizacji pozarządowych z Gminy Prusice.

## 9. Obszary działania

Terenem, na którym działać ma COP i PIT jest obszar Miasta i Gminy Prusice. Biuro COP i PIT będzie zlokalizowane w centrum Gminy, ze względu na ułatwiony dostęp z ościennych wsi do Miasta Prusice.

### Obszary Centrum Organizacji Pozarządowych

- a. miejsce spotkań dla organizacji i dla partnerstwa
- b. wsparcie prawne, księgowość, informacyjne, pomoc w pisaniu wniosków, pozyskiwaniu środków zewnętrznych, rozliczaniu





- c. prowadzenie wykazu organizacji
- d. zbieranie informacji o posiadanych przez organizacje zasobach, wymiana informacji
- e. udostępnianie materiałów informacyjnych, poradników
- f. organizowanie szkoleń, warsztatów
- g. organizacja cyklicznych spotkań informacyjnych dla organizacji i mieszkańców, wymiana doświadczeń
- h. promocja inicjatywy lokalnej i aktywności obywatelskiej wśród mieszkańców

### **Punkt Informacji Turystycznej**

- a. informowanie o miejscach atrakcyjnych w powiecie i gminie
- b. ulotki, książki, informatory nt. powiatu i gminy
- c. prowadzenie „aktualności z regionu”
- d. prowadzenie bazy noclegowej – turystycznej- gastronomicznej
- e. przewodnik na zamówienie

### **10. Adresaci**

Wsparcie COP i PIT ma być kierowane do organizacji pozarządowych z miasta i gminy Prusice, do mieszkańców miasta i gminy Prusice, aktywnych grup nieposiadających osobowości prawnej, kół gospodyń wiejskich, grup inicjatywy lokalnej, turystów odwiedzających Miasto i Gminę.

### **11. Standard działania Centrum Organizacji Pozarządowych i Punktu Informacji Turystycznej - obszary, cele, wskaźniki, usługi**

Standard wyznacza jakość działania COP i PIT na podstawie wyznaczonych celów, wskaźników i usług dla danego obszaru. Dla każdego obszaru wyznaczone zostały wskaźniki na poziomie minimum oraz w perspektywie 2 lat. Wskaźniki minimum są obowiązkowymi wskaźnikami, których realizację musi zapewnić w swojej ofercie organizacja startująca do konkursu.

#### **Standard dla COP i PIT**

<b>OBSZAR</b>	<b>CELE</b>	<b>WSKAŹNIKI</b>	<b>USŁUGI w ramach obszaru</b>
<b>Wspieranie i rozwój organizacji pozarządowych</b>	<p>Zwiększenie aktywności organizacji pozarządowych w sferze pozyskiwania środków zewnętrznych.</p> <p>Wzrost wiedzy organizacji pozarządowych w zakresie funkcjonowania organizacji, ich obowiązków.</p> <p>Wzrost działań organizacji pozarządowych na rzecz</p>	<p><b>Minimum:</b></p> <p>Liczba udzielonych doradztw w zakresie: statutu, KRS, rejestracji</p> <p>Liczba udzielonych porad/ warsztatów/ spotkań informacyjnych/ w zakresie pozyskiwania środków, rozliczania dotacji, tworzenia projektów, wypełniania wniosków.</p> <p>Liczba udzielonych usług księgowych</p> <p>Liczba informacji nt. organizowanych przez NGO przedsięwzięć- np. baza NGO, baza wydarzeń</p>	<p>Doradztwa/szkolenia/warsztaty księgowe, prawne, kadrowe</p> <p>Doradztwo w zakresie tworzenia projektów</p> <p>Spotkania informacyjne dot. źródeł finansowania</p> <p>Diagnoza problemów społecznych w Gminie Prusice</p> <p>Pomoc w tworzeniu narzędzi badawczych-ankiet,</p> <p>Promocja wydarzeń organizacji pozarządowych</p>



	<p>rozwiązywania problemów lokalnych.</p> <p>Wzrost współpracy między organizacjami pozarządowymi poprzez realizację wspólnych przedsięwzięć i projektów.</p> <p>Wzrost poziomu integracji i znajomości między organizacjami w Gminie</p>	<p>Docelowo w perspektywie 2 lat:</p> <p>Liczba opublikowanych przez ngo sprawozdań na stronach www Liczba poprawnie rozliczonych wniosków przez ngo Liczba złożonych wniosków do innych niż gmina źródeł finansowania.</p>	<p>Prowadzenie bazy wydarzeń, NGO, zasobów NGO</p> <p>Pozyskiwanie środków na działania COP z innych źródeł</p> <p>Organizacja szkoleń</p>
<p><b>Wspieranie, organizowanie, mobilizowanie mieszkańców Gminy do aktywności lokalnej</b></p>	<p>Zwiększenie aktywności mieszkańców Gminy Prusice poprzez aktywny udział w życiu społecznym, wzrost zainteresowania sprawami lokalnymi i działaniami na rzecz swojej społeczności.</p>	<p>Minimum:</p> <p>Liczba informacji i wydarzeń zorganizowanych przez COP nt. aktywności lokalnej</p> <p>Docelowo w perspektywie 2 lat:</p> <p>Liczba powstałych grup nieformalnych Liczba złożonych wniosków o inicjatywę lokalną Liczba zrealizowanych inicjatyw</p>	<p>Spotkania informacyjne</p> <p>Warsztaty dot. aktywności społecznej</p> <p>Prowadzenie mailingu lub wydawanie internetowego biuletynu z „dobrymi praktykami: aktywności</p> <p>Doradztwa w zakresie inicjatywy lokalnej</p> <p>Promocja aktywności mieszkańców Gminy Prusice, aktywnych grup</p> <p>Promocja inicjatywy lokalnej</p> <p>Pozyskiwanie środków na działania COP z innych źródeł</p> <p>Organizacja konkursu na nazwę COP wśród organizacji.</p>
<p><b>Rozwój Centrum Organizacji Pozarządowych</b></p>	<p>Zwiększanie wiedzy, pracowników COP nt. specyfiki funkcjonowania organizacji pozarządowych: aspektów formalno-prawnych, rejestracji w KRS, zakładania NGO, prowadzenia działalności odpłatnej i gospodarczej</p> <p>Zwiększanie kompetencji pracowników COP w zakresie komunikacji, zarządzania zespołem.</p> <p>Zwiększanie wiedzy nt. księgowości w NGO, sprawozdawczości, bilansów. Zwiększanie wiedzy i umiejętności kadry nt. animowanie społeczności lokalnych.</p>	<p>Minimum:</p> <p>Liczba szkoleń/doradztw/projektów dla NGO, w których weźmie udział kadra COP z zakresu aspektów formalno-prawnych, rejestracji w KRS, działalności odpłatnej i gospodarczej</p> <p>Liczba szkoleń/doradztw/projektów dla NGO w zakresie księgowości.</p> <p>Liczba szkoleń/doradztw/projektów dla NGO w zakresie kompetencji i umiejętności w zakresie komunikacji, zarządzania zespołem.</p> <p>Liczba szkoleń/doradztw w zakresie animowania społeczności lokalnych</p> <p>Liczba złożonych wniosków do źródeł zewnętrznych na usługi COP</p> <p>Docelowo w perspektywie 2 lat:</p> <p>Liczba zorganizowanych przez organizację przedsięwzięć wspartych dzięki działaniom COP</p> <p>Liczba wspieranych grup nieformalnych</p> <p>Liczba realizowanych przez COP projektów finansowanych ze źródeł zewnętrznych</p>	<p>Udział w szkoleniach, warsztatach, doradztwach, projektach podnoszących kompetencje kadry COP w tematach wymienionych obok.</p> <p>Pisanie i składanie wniosków na usługi COP</p> <p>Realizacja projektów przez COP</p>



<b>Promocja walorów i atrakcji turystycznych Gminy Prusice</b>	Wzrost wiedzy i informacji nt. Gminy Prusice wśród turystów i mieszkańców dot. zabytków oraz ciekawych pod względem kulturowo-krajobrazowym, historycznym, legendarnym miejsca we wsiach gminy Prusice	Liczba informacji o miejscach atrakcyjnych w powiecie i gminie  Liczba ulotek, książek, informatorów nt. powiatu i gminy  Liczba aktualności z regionu  Liczba informacji o bazie noclegowej turystycznej, gastronomicznej  Liczba wycieczek po gminie  Liczba wyznaczonych „szlaków turystycznych”, miejsc które warto zobaczyć.  Liczba informacji o lokalnych imprezach	Prowadzenie informatora, biuletynu nt. cyklicznych i jednorazowych wydarzeń, wisek tematycznych  Prowadzenie bazy noclegowej i gastronomicznej  Promocja aktywnych sołectw i ich wydarzeń wśród turystów i mieszkańców  Promocja miejsc: Parków krajobrazowych, trzech wież, pałacu w Brzeźnie,  Organizacja wycieczek np. rowerowych po Gminie z przewodnikiem  Organizacja warsztatów z lokalnymi wytwórcami  Promocja lokalnych produktów  Pomoc w rejestracji w bazie produktów lokalnych i uzyskanie zezwoleń/certyfikatów  Prowadzenie strony www PIT w formie wirtualnego przewodnika  Pisanie projektów w celu zdobywania środków na świadczenie ww. usług.
--	--	--	---

## 12. Zasoby

Organizacja prowadząca COP powinna być wyposażona w sprzęt typu: komputer z internetem i drukarkę, która będzie mogła być udostępniana organizacjom pozarządowym oraz do pracy COP i PIT.

COP i PIT powinno być zlokalizowane w centrum miasta Prusice. Powinno być dostosowane do powadzenia i organizacji spotkań, szkoleń, warsztatów; dostępne i przystosowane dla osób niepełnosprawnych.

COP i PIT będzie otwarte 6 dni w tygodniu w godzinach 16.00 - 20.00, w sobotę w godzinach 12.00-20.00.

Centrum Organizacji Pozarządowych i Punkt Informacji Turystycznej powinno być wyposażone w:

- publikacje dot. organizacji pozarządowych i aktywności lokalnej
- bezpłatny dostęp do internetu i komputera, drukarki
- stronę www
- mail, telefon

## 13. Kadra i kwalifikacje

Koordynator COP i PIT: umiejętność organizacji i koordynacji przedsięwzięć, doświadczenie w prowadzeniu projektów, umiejętność współpracy ze środowiskiem pozarządowym, umiejętność pisania i rozliczania projektów, znajomość specyfiki NGO, zagadnień związanych z rejestracją w KRS, tworzeniem i zmianami w statucie, procedur związanych z zakładaniem i prowadzeniem organizacji pozarządowych, umiejętność pisania tekstów promocyjnych, redagowania informacji, prowadzenia strony www, współprojektowania małych ulotek/plakatów informacyjno-promocyjnych.



Kadra COP i PIT zobowiązuje się do stałego podnoszenia swoich kwalifikacji w ramach obszaru Rozwój Centrum Organizacji Pozarządowych, we wskazanej tematyce, tak aby w przyszłości zapewnić sobie autonomiczność i jak największe możliwości do świadczenia usług doradczych, szkoleniowych, warsztatowych samodzielnie, przy coraz mniejszym korzystaniu z zewnętrznych ekspertów.

Kadra COP i PIT zobowiązuje się do zapewnienia dostępu do doradztwa/warsztatów/szkoleń o tematyce: księgowości i kadr dla organizacji pozarządowych, pisania i rozliczania projektów, rejestracji w KRS, tworzenie i wprowadzanie zmian w statucie, procedury związane z zakładaniem i prowadzeniem organizacji pozarządowych.

#### **14.Procedury stosowane COP i PIT: korzystanie ze sprzętu, korzystanie z usług.**

##### Godziny i miejsce funkcjonowania:

Zgodnie z wymienionymi potrzebami organizacji pozarządowych i mieszkańców COP i PIT będzie czynny w godzinach 16.00 - 20.00 od poniedziałku do piątku oraz w godzinach 12.00 - 20.00 w soboty.

Organizacja, która będzie prowadziła COP i PIT powinna wskazać organizacjom pozarządowym i mieszkańcom miejsce bezpośredniego świadczenia usług.

##### Zasady świadczenia usług doradczych:

- Doradztwa będą prowadzone w COP drogą mailową, telefoniczną i bezpośrednio przez kadrę COP.
- Doradztwa będą dotyczyły tematyki wymienionej w standardach zgodnie z pkt. 11
- Organizacje, które będą chciały skorzystać z doradztwa będą umawiały się na nie w godzinach pracy COP osobiście, drogą mailową, telefoniczną.
- Zasady korzystania/umawiania się na doradztwa będą czytelne i jasne, sformułowane w formie zasad na stronie www COP oraz w miejscu bezpośredniego świadczenia usług przez kadrę COP
- COP będzie rejestrował świadczone doradztwa w formie kart doradczych, na których będzie zbierać informacje komu udzielono doradztwa, jakiej organizacji, tematyka, zakres tematyczny, czas trwania usługi

##### Zasady organizowania przez COP szkoleń, warsztatów:

- COP będzie posiadać opracowany przez siebie aktywny system zbierania zapotrzebowania na szkolenia i warsztaty od organizacji pozarządowych
- COP będzie organizować w każdym miesiącu przynajmniej jedną z wymienionych form edukacji dla organizacji pozarządowych

##### Zasady informowania PIT nt. własnych działań organizacji pozarządowych i innych podmiotów związanych z sektorem turystyki celem promocji przez PIT:

- Organizacja prowadząca PIT będzie umieszczała informacje od organizacji pozarządowych i podmiotów związanych z turystyką na własnej stronie www
- Organizacja prowadząca PIT będzie prowadziła rodzaj biuletynu, informatora nt. lokalnych wydarzeń na swojej stronie www, a także będzie wysyłała go drogą mailową do organizacji pozarządowych



**OD PARTNERSTWA  
DO KOOPERACJI**  
ZLECANIE ZADAŃ ORGANIZACJOM

[www.zlecaniezadan.pl](http://www.zlecaniezadan.pl)